

DÉCOUVERTE DES VILLAS BALNÉAIRES

- quartier de l'océan -



12 Quand la modernité s'invite

Allee du Grand Trait



Toujours dans le quartier de Neuvillette, plusieurs constructions optent pour un style résolument moderne, comme la Villa Chupin de l'architecte Wogensky ou la Villa Constellation de l'architecte Denion. Un grand nombre de villas arborent un toit à une seule pente.

13 L'appellation «brévinoise»

Impasse Mozart



Construites à la fin des années cinquante, les villas de l'impasse Mozart présentent un ensemble du plus bel effet. De style basque, épuré, facile à vivre et de style reconnaissable, elles ont donné naissance à l'appellation «Brévinoise»

14 Villas anciennes & contemporaines

Avenue de Bourgneuf



Comment conserver le charme de l'ancienne résidence en l'adaptant aux modes de vie contemporains ? Diverses villas de ce quartier offrent un exemple d'adaptation particulièrement réussi avec une ouverture sur le jardin.



Tous droits réservés : Veronique Marhot (textes) - Bertrand Béchard (Photographies) - Freepik (dessins) / Mercl de ne pas jeter sur la voie publique

8 La ligne du «petit train»

Avenue de la forêt



En 1906 est créée la ligne du «petit train» reliant Paimboeuf à Pornic, via le bac de Mindin, la ligne dessert les quelques 8km de Saint-Brevin. L'ancienne ligne a disparu mais elle a laissé son empreinte dans le paysage.

9 Villa la Bournaise

Angle de l'avenue Saint-Hubert et avenue de Bourgneuf



Attention il n'y a pas de panneau pour ce point. Construite en 1926, la Johanne fait fi de la hiérarchie traditionnelle entre les façades principales plus ornées et celles de service purement fonctionnelles. Construite par l'architecte Louis Lepage, elle révèle les desirs de pittoresque et d'évasion de ses premiers occupants.

10 Le Relais Normand

Avenue Saint-Hubert



Exemple remarquable du mouvement régionaliste, le Relais Normand, joue avec des pans de bois (ou plutôt de ciment), une toiture débordante, une fragmentation des volumes. Une construction de l'architecte le plus en vue de l'entre-deux guerres à Saint-Brevin : Louis Lepage.

11 Cudour du Vieux Logis

24, Avenue du Grand-Trait



En 1890, Auguste Testard de Marans acquiert un ancien pavillon de chasse et cinquante hectares de plantations. Il baptise cette forêt «forêt de Neuvillette» qui, à son tour se couvrira de vieux chalets.



1 Naissance de la station balnéaire de Saint-Brevin-l'Océan

📍 Début de l'Avenue Roosevelt

Fondée le 3 mars 1883, la station balnéaire de Saint-Brevin-l'Océan s'étendait du Pointeau à la propriété de l'Ermitage au sud de la commune. La toute nouvelle forêt de pins et les collines boisées offraient alors un cadre romantique idéal...

2 Les plus jolies villas de la station primitive

📍 Avenue de l'Allier

L'architecture de ces villas puise ça et là, dans des inspirations venues d'autres pays ou d'autres époques, s'inventant en pure fantaisie des ornements inattendus. Sur cette colline boisée, s'invite le pittoresque !

3 La création de la «forteresse Saint-Nazaire»

📍 Boulevard de l'Océan

Lors de la Seconde Guerre mondiale, ces villas en front de mer vont se retrouver en pleine zone d'occupation militaire. Pour défendre la zone, les Allemands abattent pins et chênes, et démolissent des villas pour installer des champs de mines et construire des bunkers.

4 Un petit temple en son jardin

📍 Avenue du Temple

Inauguré en 1935, le temple protestant avec son minuscule jardin à l'anglaise offre un charme «venu d'ailleurs». Conçu par l'ingénieur Kourkène, son architecture s'inspire des petites églises américaines de la Nouvelle-Angleterre.

5 Des villas aux allures de chalets

📍 Avenue d'Anjou

Ce «village» répond à un type de plan traditionnel des nouvelles stations balnéaires, celui d'une cité-jardin. Ce modèle venu d'Angleterre se caractérise par l'importance du boisement et du végétal, offrant aux habitants un rapport direct à la nature.

6 La forêt disparue de la Fouilleuse

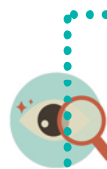
📍 Rejoindre l'avenue de la Fouilleuse

Dans le quartier de la Fouilleuse, on cultivait de petites vignes locales qui produisaient un vin de sable rosé, servi aux tables des hôtels. La station de Saint-Brevin était signalée dans les livrets touristiques pour la variété de son architecture hôtelière.

7 La Chapelle Saint-Louis de l'Océan

📍 31 avenue Georges Clémenceau

La chapelle telle qu'on la découvre aujourd'hui est l'œuvre de l'architecte Similien Ganachaud. Agrandie fin des années 50, la chapelle évoque en façade la légèreté de la brise sur une mer calme. A l'intérieur, on peut admirer les vitraux, le choeur et un ensemble de tableaux et de tapisseries.



Elles portent des noms pittoresques et drôles, parfois mystérieux, le plus souvent affectifs. Les Sapinettes, Bois-Joli, la Johannée, Amatikka, Constellation, Turlurette, Gavotte... Les villégiatures construites au début du 20^e siècle méritent le détour. Elles feront souffler un esprit balnéaire sur vos vacances.